

# Punkto Oberburg

Infos aus der Gemeinde

1/2022



## SchwerPunkt

### Aus dem Gemeinderat

#### Leitbild;

#### Themenschwerpunkte 2021-2024

Der Gemeinderat hat das Leitbild mit den Themenschwerpunkten der laufenden Legislatur erstellt. Dieses sieht wie folgt aus:

*WTR* steigern die **LEBENSQUALITÄT** in allen Bereichen. Durch die dringend notwendige Verkehrsplanung nimmt die Lärmbelastung ab und die Sicherheit für alle Verkehrsteilnehmer steigt. Die gute Vernetzung zwischen Schule, Vereinen und Freizeitangeboten fördert die Integration Aller und stärkt den Zusammenhalt in *OBERBURG*.

#### Themen der laufenden Legislatur:

- Realisierung der Verkehrsplanung
- Förderung der Integration und des Zusammenlebens
- Steigerung der Schulwegsicherheit
- Wohnen im Alter in Oberburg

Durch das aktive Mitmachen aller Anspruchsgruppen können *WTR* unsere hohe **SELBSTÄNDIGKEIT** aufrechterhalten. Wir pflegen die partnerschaftliche Zusammenarbeit mit Bund, Kanton und den umliegenden Gemeinden. Das ganzheitliche Schulangebot in *OBERBURG* trägt zum Erhalt der Selbständigkeit bei.

#### Themen der laufenden Legislatur:

- Gesetzliche Grundlagen schaffen um Selbständigkeit zu stärken
- Notwendige Beschaffungen werden geprüft und getätigt
- Erweiterung der Kompetenzen der Behörden und der Verwaltung

- Förderung der Eigeninitiative und des freiwilligen Engagement

Die Infrastruktur wird unterhalten und zukunftsorientiert weiterentwickelt. Dabei achten *WTR* auf die Umweltverträglichkeit und tragen dem finanziellen Gleichgewicht Rechnung. Dank der nachhaltigen **ENTWICKLUNG** werden gute Rahmenbedingungen für das Leben und Arbeiten in *OBERBURG* geschaffen. Die Verkehrsplanung ermöglicht uns die Schaffung eines attraktiven Dorfkerns und wertet das Image der ganzen Gemeinden auf.

#### Themen der laufenden Legislatur:

- Umsetzung der Schulraumplanung
- Finanzielle Situation von Oberburg berücksichtigen
- Notwendige Unterhaltsarbeiten nachhaltig planen und umsetzen
- Förderung der Natur und Umwelt in und um Oberburg

*WTR* informieren offen, ehrlich und transparent auf allen Kanälen. Die **KOMMUNIKATION** und der persönliche Kontakt mit der Bevölkerung ist uns sehr wichtig. Durch die bürgernahe Arbeitsweise aller Beteiligten werden die Anliegen in *OBERBURG* effizient bearbeitet.

#### Themen der laufenden Legislatur:

- Frühzeitiger Einbezug von Parteien und Bevölkerung in die Entscheidungsprozesse
- Förderung und Umsetzung der Digitalisierung
- Bürgerfreundliche und transparente Kommunikation

Der Gemeinderat wird nun jährlich konkrete Massnahmen zu den Themenschwerpunkten festlegen.

## Punktum

### Oberburg statt Chliforst Nord

Die BLS sisiert die Planung für eine neue Werkstätte in Chliforst Nord. Nun wird ein Um- und Neubau der heutigen Werkstätte Oberburg, auf Boden von Burgdorf, geplant. Der Gemeinderat Oberburg sieht das BLS Projekt grundsätzlich positiv. Der Wirtschaftsraum im unteren Emmental wird gestärkt, Arbeitsplätze werden erhalten und neue geschaffen.

Die BLS Pläne haben jedoch bereits erste Auswirkungen für uns in Oberburg. Der Kredit für das Radwegprojekt Burgdorf-Hasle wurde vom Grossen Rat zurückgewiesen. Dies, weil der geplante Radweg mitten durch das nun von der BLS beanspruchte Gebiet führen würde. Damit kann auch die von uns dringend geforderte Bahnunterführung für den Langsamverkehr bei der Mühle nicht wie geplant in den nächsten 2 Jahren gebaut werden. Hier hoffen wir auf eine rasche Lösung und sind in Kontakt mit den Verantwortlichen der BLS.

Der Ausbau der Werkstätte wird zweifellos zu einem Mehrverkehr auf der Schiene und der Strasse führen. Eine Realisierung des Projekts «Emmentalwärts» mit der Sanierung der Bahnübergänge und dem Oberburgtunnel ist Voraussetzung, damit ein Ausbau der BLS Werkstätte überhaupt möglich wird! Der Grosse Rat entscheidet im Juni über den Kredit zu «Emmentalwärts». Ein ausserordentlich wichtiger Entscheid für das Emmental!

Werner Kobel  
Gemeinderatspräsident Oberburg

## **Gemeinderat; Vizepräsidium**

Gemäss Art. 25 Abs. 2 OgR wählt der Gemeinderat jedes Jahr aus seiner Mitte einen Vize-Präsidenten, welcher nicht der gleichen Wahlliste wie der Präsident angehören darf.

Der bisherige Vizepräsident Franco Digirolamo hat sich für eine erneute Wahl zur Verfügung gestellt und wurde vom Gemeinderat einstimmig gewählt.

## **Verwaltungsgebäude AG; Aktienrückkauf**

Der Gemeinderat hat am 16. Dezember 2020 einen Kredit für den Erwerb von Aktien der Verwaltungsgebäude AG, welche sich im Privatbesitz befinden, im Betrag von Fr. 80 000.00 gesprochen.

Erfreulicherweise konnten massiv mehr Käufe getätigt werden als geplant. Für die Einwohnergemeinde Oberburg sind die Käufe wirtschaftlich und organisatorisch sehr interessant. Insgesamt wurden für Fr. 89 900.00 Aktien zurückgekauft.

Per Ende 2021 befanden sich von den 360 noch 22 Aktien im Privatbesitz. Zwischenzeitlich konnten praktisch alle privaten Aktien zurückgekauft werden. Die Verhandlungen für den Erwerb der letzten Aktien laufen noch.

## **Landumlegung Oberburg-Mattenhof; Übernahme Leitungsnetz**

Seit 2016 ist die Landumlegung Oberburg-Mattenhof aktiv. In den letzten Monaten wurde das Weg- und Leitungsnetz gebaut.

Im Herbst 2019 hat der Gemeinderat entschieden, das gesamte neue Wegnetz innerhalb

des Landumlegungsperimeters nach Abschluss der Bauarbeiten unentgeltlich zu übernehmen. Im Rahmen der Neuzuteilung wurde das Wegnetz bereits der Einwohnergemeinde Oberburg zugeschlagen.

Mit Abschluss des Werkes, hat der Gemeinderat formell auch noch die Übernahme des neuen Leitungsnetzes beschlossen.

Sobald die Vermessungs- und Vermarchungsarbeiten abgeschlossen sind und die Schlussabrechnung erstellt ist, wird die Landumlegungsgenossenschaft aufgelöst. Dies wird voraussichtlich im Jahr 2023 sein.

## **Geometerwahl; Aktueller Stand**

In Folge Kündigung unseres Nachführungsgeometers, müssen wir, gemäss der bundesrätlichen Verordnung über die amtliche Vermessung, für die restliche Laufzeit der Vertragsperiode 2018-2025 einen neuen Geometer wählen.

Auf Grund der durchgeführten Submission wurde Urs Schor, resp. die Firma BSB+Partner AG als neue Nachführungsgeometerin gewählt.

Da der Vergabeentscheid im Rahmen des Submissionsverfahrens von einer unterlegenen Partei angefochten wurde, bleibt bis zu einem rechtskräftigen Entscheid unsere bisherige Geometerin, Grunder Ingenieure AG Burgdorf im Amt.

## **Totengräber; Neuwahl**

Der Gemeinderat hat per Januar 2022 die Gärtnerei Morgenthaler aus Hasle als neue Totengräberin gewählt.

Die Arbeiten wurden bisher von der Gärtnerei Lobsiger, Oberburg durchgeführt. Der Gemeinderat bedankt sich bei der Gärtnerei Lobsiger für die langjährige Zusammenarbeit und wünscht der Gärtnerei Morgenthaler einen guten Start.

## **Langsamverkehrsverbindung Schwandgasse-Hänzirain, Aktueller Stand**

Der Gemeinderat ist daran, die Langsamverkehrslücke zwischen dem Hänzirain und der Schwandgasse zu schliessen. Diesbezüglich wurden erste Gespräche mit den Grundeigentümern geführt. Diese verliefen bisher sehr positiv. Aus diesem Grund wurde das Büro LP Ingenieure beauftragt, ein entsprechendes Bauprojekt auszuarbeiten. Die Realisierung ist für das Jahr 2023/2024 geplant.

## **Baukommission; Wechsel**

Das langjährige Mitglied Peter Flükiger ist per Ende 2021 aus der Baukommission ausgetreten. Seitens der nominierenden Partei SP Oberburg wurde Roger Strauss vorgeschlagen.

Roger Strauss wurde vom Gemeinderat gewählt und hat sein Amt bereits angetreten.

Der Gemeinderat bedankt sich bei Peter Flükiger für seine fachkundige Arbeit in der Baukommission.

## **Reglement Abgeltung Planungsmehrwerte; Revision**

Im Jahr 2018 hat die Gemeindeversammlung das Reglement für die Abgeltung der Planungsmehrwerte erlassen. Auf Grund eines Bundesgerichtsentscheides muss dieses nun überarbeitet werden.

Neu müssen auch bei Auf- und Umzonungen Mehrwerte abgeschöpft werden. Der Gemeinderat startet nun den entsprechenden Überarbeitungsprozess. Aktuell ist geplant, bei Auf- und Umzonungen einen Freibetrag von Fr. 40 000.00 einzuführen.

Das Reglement kommt voraussichtlich im Herbst 2022 oder Frühling 2023 an die Gemeindeversammlung.

## **Weihnachtsbeleuchtung, Reparatur**

Wie die meisten festgestellt haben, wurde die Weihnachtsbeleuchtung in Oberburg in der Weihnachtszeit erstmals nicht mehr montiert.

Dieser Umstand hat zu zahlreichen Diskussionen Anlass gegeben. Der Gemeinderat hat deshalb beschlossen, die teils defekte Beleuchtung reparieren zu lassen und diese nächstes Jahr wieder zu montieren. Der Gemeinderat hat einen entsprechenden Kredit dafür gesprochen.

## **Integrationsprojekt; Wahl von Monique Buri**

Der Gemeinderat startet zusammen mit dem Kanton ein Integrationsprojekt. Mit der Schaffung der Stelle einer Integrationsverantwortlichen und der Rekrutierung von Schlüsselpersonen, soll die Integration unterstützt und verbessert werden.

Diesbezüglich soll auch ein Freiwilligenetz aufgebaut und die Vereine miteinbezogen werden. Dafür wurde für das Jahr 2022 ein entsprechender Nachkredit von Fr. 28 000.00 bewilligt. Der Kanton beteiligt sich mit 50 % an den Kosten.

## **Im Pressum**

*Informationsschrift der Gemeinde Oberburg*

*Herausgeberin: Einwohnergemeinde Oberburg*

*Verantwortliche Redaktion: Gemeinderatspräsident Werner Kobel*

*Auflage: Wird 3mal jährlich an sämtliche Haushaltungen der Einwohnergemeinde Oberburg verteilt.*

*Redaktionsadresse:*

*Gemeindeverwaltung Oberburg, Redaktion Punkto, Emmentalstrasse 11, Postfach, 3414 Oberburg, Tel. 420 12 12*

*Redaktionsschluss Erscheinungsdatum*

*02/22: 19.08.2022 07.09.2022*

*03/22: 21.10.2022 09.11.2022*

*www.oberburg.ch | info@oberburg.ch*

**Gut informiert: [www.oberburg.ch](http://www.oberburg.ch)**

Mit grosser Freude hat der Gemeinderat Monique Buri als Integrationsverantwortliche mit einem Pensum von 10 % angestellt. Da Monique Buri bereits für die frühe Förderung zuständig ist und auch die Spielgruppe betreibt, ergeben sich zahlreiche gute Synergien.

Der Gemeinderat wünscht Monique Buri viel Freude im neuen Amt.

## **Volle Baubewilligungskompetenz; Gesuchsstellung**

Der Gemeinderat hat auf Antrag der Bauverwaltung und Baukommission beschlossen, dem Kanton die volle Baubewilligungskompetenz für Oberburg zu beantragen.

Dies würde bedeuten, dass die meisten Baugesuche, welche heute zum Regierungstatthalteramt gehen, neu direkt durch unsere kompetente und bestens ausgebildete Bauverwaltung bearbeitet werden können.

Aktuell ist das Gesuch beim Kanton hängig. Der Gemeinderat und die Bauverwaltung sind gespannt auf den Bericht.

## **Leitungssanierung Krieggasse; Kreditabrechnung**

Der Gemeinderat hat am 30. November 2021 einen Kredit von Fr. 150 000.00 für die Leitungsumlegung der Kanalisation auf der Parzelle 1346 gesprochen. Diese wurde nötig, da die genannte Parzelle aktuell überbaut wird. Da es sich um einen Erschliessungskredit im Rahmen der Ortsplanung handelte, war dieser gebunden.

Die Kreditabrechnung liegt nun vor und ist sehr erfreulich. Der Kredit schliesst bei Kosten von Fr. 91 863.05 um 38.75 % tiefer als vorgesehen. Dank der Bauführung durch die Bauverwaltung und sehr attraktiven Unternehmerpreise, konnte die Kostenberechnung des Ingenieurs massiv unterschritten werden.

## **Jahresrechnung 2022; Diverse Nachkredite**

Für das laufende Jahr hat der Gemeinderat diverse Nachkredite genehmigt. Unter anderem musste die Kühlanlage beim Friedhof saniert werden.

Weiter wurde für den Ersatz der Linde beim Garten des Kindergartens ein Nachkredit von Fr. 3 200.00 gesprochen. Für den Ersatz der defekten Storen beim Sekundarschulhaus musste ein Nachkredit von Fr. 25 000.00 bewilligt werden.

Der Gemeinderat hat den Werkhof beauftragt, den in die Jahre gekommenen Spielplatz bei der Kirche zu sanieren. Dafür wurde ein Kredit von Fr. 12 000.00 beschlossen.

## **Jahresrechnung 2021; Revisionsbericht**

Der Gemeinderat hat den erfreulichen Revisionsbericht zur Jahresrechnung 2021 zur Kenntnis genommen.

Gestützt auf den Bericht, wird zu gegebener Zeit das Reglement Werterhalt Finanzvermögen angepasst und der Gemeindeversammlung unterbreitet. Weiter hat der Gemeinderat aus Kosten/Nutzengründen entschieden, auf die Ausdehnung der Feuerwehersatzabgabe auf Aufenthalter und vorläufig Aufgenommene zu verzichten.

## **Schulraumplanung; Aktueller Stand**

Seit einigen Monaten ist die vom Gemeinderat eingesetzte Arbeitsgruppe Schulraumplanung

darin, Bedürfnisse, Ideen und Möglichkeiten zu sammeln. Das beauftragte Planungsbüro hat diese Rückmeldungen nun verarbeitet und anhand des von der Schule erstellten Raumprogramms vier Varianten erstellt. Diese wurden vom Gemeinderat ein erstes Mal diskutiert.

Die Varianten sind vielfältig und gehen von Anbauten über Aufstockungen bis zu Neubauten. Der Gemeinderat hat dem Planungsbüro nun noch zwei weitere Varianten zur Abklärung gegeben. Die Bevölkerung wird im Rahmen der Gemeindeversammlung vom 2. Mai 2022 über den aktuellen Stand und die möglichen Varianten informiert.

Stand: 17.03.2022/Martin Zurflüh



## **Aus der Schule**

### **Skilager und Projektwoche (21. – 25. Februar 2022)**

Wir freuen uns sehr, dass wir im Februar wieder unsere Skilager durchführen konnten.

Alles hat wunderbar geklappt und die Lagerteilnehmenden haben eine unvergessliche Woche genossen.

Das Skilager der 5./6. Klassen fand in Saanen statt, das Lager der Sek 1 (7.–9. Klassen) in Fiesch.

Das Skilager ist seit letztem Jahr für alle freiwillig.

Aus diesem Grund hat parallel zum Lager für die daheimgebliebenen Schülerinnen und Schüler eine Projektwoche 5.–7. Klasse stattgefunden.

Das Thema der Projektwoche lautete: «aktiv & kreativ». Landart, Fotoprojekt, Dorf-OL, gemeinsames Mittagessen im Wald und vieles mehr wurde ihnen geboten.

### **Sozialeinsatz/Schnuppern 8./9. Klasse**

Die Schülerinnen und Schüler der 8. und 9. Klasse, die in Oberburg blieben, führten eine Schnupperwoche, respektive einen Sozialeinsatz durch.

### **Projektwoche «Länder» 1. – 4. Klasse**

Die Projektwoche der 1.–4. Klassen fand in diesem Jahr klassenweise statt. Jede Klasse vertiefte sich in die Kultur eines Landes, wie z.B. Brasilien, Italien, Ungarn. Die Kinder erlebten eine spannende und interessante Woche mit ihren Klassenkameraden.

### **Grosses Konzert der Schule mit der Musik Frohsinn**

Am Samstagabend, 25. Juni, und am Sonntagnachmittag, 26. Juni, führt die Musik Frohsinn mit der Schule zusammen ein grosses Konzert in der Mezwan durch. Die Schülerinnen und Schüler von der 1. bis zur 8. Klasse singen mit. Die Konzertzeiten entnehmen sie dem Flyer, der bald erscheinen wird. Dieser wird auch auf die Website der Schule hochgeladen werden: [schuloberburg.ch](http://schuloberburg.ch).

Für die Schulleitung  
B. Andreotti

## **Ferienplan**

### *Schuljahr 2021/2022*

Sommer 2022 Mo 11.07.2022 - Fr 12.08.2022

### *Schuljahr 2022/2023*

Herbst 2022 Mo 26.09.2022 - Fr 14.10.2022

Winter 2022/2023 Di 27.12.2022 - Fr 06.01.2023

Sportwoche 2023 Mo 13.02.2023 - Fr 17.02.2023

Frühling 2023 Di 11.04.2023 - Fr 21.04.2023

Sommer 2023 Mo 10.07.2023 - Fr 11.08.2023

### *Schuljahr 2023/2024*

Herbst 2023 Mo 25.09.2023 - Fr 13.10.2023

Winter 2023/2024 Mi 27.12.2023 - Fr 05.01.2024

Sportwoche 2024 Mo 12.02.2024 - Fr 16.02.2024

## Integration Oberburg

Dem Thema Integration kann man kaum mehr entgehen. Auch in unserer Gemeinde ist es omnipräsent und dies schon seit längerer Zeit. Oft wird darüber diskutiert und nicht selten kommt die Forderung: «Sie sollen sich erst einmal integrieren». Dieser Satz ist leicht gesagt. Die Frage ist nur, wer ist mit «sie» gemeint und bekommen «sie» überhaupt eine Chance sich zu integrieren? Wer sich mit dem Thema Integration auseinandersetzt merkt schnell, dass es komplex und vielschichtig ist. Integrieren kann man in den Schulen, im Arbeitsmarkt, im Verein, in der Kultur, im Quartier, im Alltag, um nur ein paar Bereiche zu erwähnen. Wo viele verschiedene Bevölkerungsgruppen miteinander leben, gibt es die unterschiedlichsten Weltanschauungen und Lebenskonzepte. Dies kann zu Auseinandersetzungen und Konflikten führen. Ich möchte allerdings festhalten, dass es auch viele gute Beispiele für eine gelungene Integration gibt, nur darüber wird dann eben nicht gesprochen.

Der Ruf nach einer besseren Integration von Zugewanderten wird meistens dann laut, wenn etwas nicht so funktioniert, wie wir uns das vorstellen. Auch in Oberburg gibt es diese Brennpunkte, wo unterschiedliche Ansichten aufeinandertreffen. Eine Aufgabe der Integration ist es deshalb, aufeinander zuzugehen und sich mit den gegensätzlichen Positionen und Meinungen auseinander zu setzen und nach Lösungen zu suchen. In den meisten Fällen liegen die Lösungen nicht pfeifenfertig auf dem Tisch, sondern müssen individuell erarbeitet werden. Dazu müssen viele kleine Puzzleteile zusammengefügt werden.

Gemäss Gesetzgebung ist der Kanton für die Betreuung und Integration der Asylsuchenden und Flüchtlingen (in den ersten 5 Jahren) in den Gemeinden verantwortlich. Nur findet aufgrund der fehlenden Ressourcen keine Betreuung vor Ort statt. Dies hat zur Folge, dass die Gemeindebehörde, die Schule, Vereine und die gesamte Bevölkerung gefordert ist.

Um das Zusammenleben zwischen Einheimischen und Ausländerinnen und Ausländern zu verbessern, wurde in Oberburg das Projekt «Integration» ins Leben gerufen. Das primäre Ziel dieses Projektes ist es, dass sich die ausländische Bevölkerung mit der «einheimischen» vermischt und gemeinsam am sozialen und kulturellen Leben von Oberburg und der Schweiz teilnimmt.

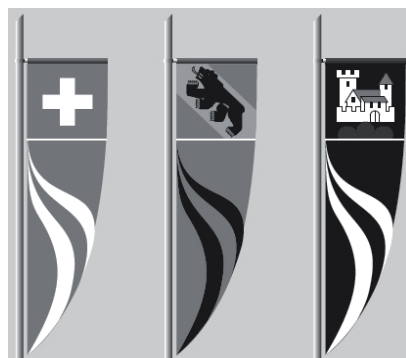
Für dieses Projekt, welches in Zusammenarbeit mit dem Kanton durchgeführt wird, bin ich nun mit einem Pensum von 10 % als Integrationsverantwortliche angestellt. Ich sehe mich als Brückenbauerin zwischen der ausländischen und einheimischen Bevölkerung und will einen Beitrag zu Verbesserung der gegenseitigen Akzeptanz und des Zusammenlebens leisten. Dies kann ich allerdings nicht alleine schaffen, sondern bin auf die Hilfe der Oberburger Bevölkerung angewiesen.

## Neue Dorfbeflaggung

Im Auftrag des Gemeinderates hat sich die Kulturkommission mit der Anschaffung einer neuen Dorfbeflaggung beschäftigt.

Ausschlaggebend war, dass die aktuelle Dorfbeflaggung in die Jahre gekommen und entsprechend verblasst ist. Weiter kommt hinzu, dass die Aufhängemethode nicht mehr SUVA-konform war und eine externe Hebebühne zugemietet werden musste, was mit entsprechenden Kosten verbunden war.

Die Kulturkommission hat entsprechende Offerten eingeholt und dem Gemeinderat einige Vorschläge unterbreitet. Der Gemeinderat hat den Auftrag an die Firma Heimgartner AG, Wil, vergeben und hat sich für folgendes Fahndesign entschieden:



*Der obere der beiden geschwungenen Streifen ist bei der Bernerfahne gelb und bei der Oberburger Fahne grün.*

Die Produktion der Fahnen erfolgt vollständig beim Firmensitz in Wil.

Wir freuen uns, die neue Dorfbeflaggung anlässlich der Bundesfeier im Sommer der Bevölkerung präsentieren zu können.

Für die Kulturkommission  
Hansjürg Wiedmer, Sekretär

Wer sich als Freiwillige/Freiwilliger in diesem Projekt engagieren möchte, ist herzlich eingeladen, sich bei mir zu melden. Gerne zeige ich die verschiedenen Möglichkeiten und bin offen für Ideen.

Monique Buri  
Integrationsverantwortliche  
Bürozeiten: Montag von 13.30 – 16.00 Uhr  
078 966 95 30 / monique.buri@oberburg.ch



*Drüsiges Springkraut (neophytenbekämpfung.ch)*

## Neuer Flyer für Neophyten

Neophyten sind Pflanzen, die durch den Menschen in den letzten 500 Jahren in ein Gebiet, z.B. in die Schweiz, eingeführt worden sind. Die allermeisten (90%) dieser Neophyten haben sich in die heimische Flora eingefügt.

Etwa jede zehnte dieser eingeführten Arten entwickelt sich problematisch, indem sie sich schnell ausbreitet und einheimische Arten verdrängt, daher die Bezeichnung «invasiver Neophyt». Einzelne invasive Neophyten richten wirtschaftlichen Schaden an, indem sie die Qualität des kontaminierten Grünfutters reduzieren (Landwirtschaft), Bacheinhänge destabilisieren (Wasserbau) oder das Aufkommen wirtschaftlich interessanter Pflanzen behindern (Wald). Pflanzen wie Ambrosia oder Riesenbärenklau richten beim Menschen gesundheitliche Schäden an und werden deshalb bekämpft.

Die Gemeinde hat nun einen Flyer über invasive Neophyten erarbeitet, welche in der Gemeinde Oberburg vermutlich oder sicher vorkommen. Er zeigt auf, wie man die einzelnen Neophyten erkennt, bekämpft und warum man dies tut.

Der Flyer kann bei der Gemeindeverwaltung bezogen oder auf unserer Internetseite [www.oberburg.ch](http://www.oberburg.ch) heruntergeladen werden.

## Bautätigkeiten in der Gemeinde

### Sanierung Alpen- und Schönenbühlweg

Im Alpenweg und Schönenbühlweg werden Werkleitungen saniert, die Verkehrssicherheit wieder erstellt und der Strassenraum aufgewertet. Das Sanierungsprojekt erstreckt sich vom Abzweiger Krieggasse bis zur Kreuzung Kirchstutz und über den ganzen Alpenweg.

Die Arbeiten dauern von ca. Mitte Juni bis Mitte Oktober 2022 an. Für den Alpenweg wird eine Totalsperrung notwendig sein. Der Schönenbühlweg wird ausser an zwei Tagen (Deckbelagseinbau) voraussichtlich immer befahrbar sein.

Während der gesamten Bauzeit wird ein Teil der Krieggasse (Bereich Pfrundhaus, unterhalb Kirche) täglich von 06:00 bis 18:00 Uhr für den Durchgangsverkehr gesperrt sein. Die Zufahrt über die Krieggasse/ Emmentalstrasse ist gewährleistet.

Bei Fragen steht Ihnen die Bauleitung LP Ingenieure, Stephan Kaiser (031 359 40 71) und Bauverwalter Beat Buri (034 420 12 14) gerne zur Verfügung.

### Abwasser-Sanierung Luterbachtal

In den Gebieten Luterbach / Hundsrüti (Lützelflüh) sowie Tanne / Oberried / Breitenwald / Gumm (Oberburg) sind gemäss Genereller Entwässerungsplanung (GEP) und des kantonalen Amtes für Wasser und Abfall (AWA) diverse bestehende Wohngebäude sowie Landwirtschafts- und Gewerbebetriebe vorhanden, welche an die Abwasserreinigungsanlage (ARA) anzuschliessen sind.

Das bereits seit 2017 vorliegende Projekt wurde aufgrund technischer und auch finanzieller Abklärungen bis heute nicht ausgeführt. Jedoch drängt sich nun, auch infolge Auflagen des AWA, eine Realisierung auf. Die Baukommission hat letzten Herbst ein mögliches Bauprojekt verabschiedet und die betroffenen Grundeigentümer wurden über die konkrete Projektidee informiert. Nun bedarf es weiterer Planungsschritte und Abklärungen. Die Ausführung soll im Winter 2023/2024 ausserhalb der Vegetationszeit erfolgen.

### Sanierung Teilstück untere Oschwandstrasse – Bifang

Durch die Bauarbeiten im und rund um das Bifanggebiet wurde die untere Oschwandstrasse in Mitleidenschaft gezogen. Einige Risse wurden in den letzten Jahren mittels Bitumenmaterial

gefüllt. Die Strasse weist jedoch weitere Risse, welche teilweise sehr tief sind, und eine Strassenabsenkung auf. Da das Bifanggebiet nun fast komplett bebaut ist, wird eine Sanierung noch für diesen Sommer oder Herbst 2022 angestrebt.

### Sanierung Teilstück untere Oschwandstrasse infolge Hangrutsch – Kurve Golfplatz

Durch den vielen Regen im Sommer 2021 hat sich offenbar der unterirdische Lauf vom Hangwasser verändert. Der Hang unterhalb der unteren Oschwandstrasse im Bereich der Kurve Golfplatz ist leicht in Bewegung und im Strassenkörper gibt es Materialausschwemmungen. Die Strasse ist einige Zentimeter abgerutscht und es haben sich Absenkungen gebildet. Mit leichten Sanierungen konnte verhindert werden, dass die Strasse weiter abrutscht. Um weitere Schäden einzudämmen ist eine komplette Bankettsanierung unumgänglich. Die Sanierungsarbeiten sollen ebenfalls im Sommer oder Herbst 2022 ausgeführt werden.

Baukommission Oberburg

## Abfallstatistik/ Kleidersammlung 2021

Sammelstelle Chijf	2021	2020
Altglas	29 750 kg	31 751 kg
Alu/Stahlblech	1 990 kg	1 985 kg
Altisen	9 430 kg	4 360 kg
Nespresso-Kapseln	1 242 kg	1 549 kg
Altöl/Speiseöl	1 400 kg	2 000 kg
Altpapier	66 980 kg	69 680 kg
Karton	2 360 kg	1 800 kg

### KEBAG

Hauskehricht	669 110 kg	680 270 kg
--------------	------------	------------

### Kompogas

Grüngut	203 060 kg	202 830 kg
---------	------------	------------

### TEXAID und neu Tell-TeX

Kleider	20 243 kg	18 236 kg
---------	-----------	-----------

Baukommission Oberburg

## Trinkwasserqualität

### Untersuchungsergebnisse vom 28. Oktober 2021

Grundanforderungen	Grundwasser Tschamerie	Quellwasser Freudigen
Wassertemperatur	14.5°C	9.9°C
Aussehen	in Ordnung	in Ordnung
Trübung TE/F	0.1	0.2
Behandlung	uv-behandelt	uv-behandelt

### Mikrobiologie

Escherichia coli pro 100 ml	nn	nn
Enterokokken pro 100ml	nn	nn
Aerobe, mesophile Keime pro ml	nn	nn

### Physik/Chemie

Gesamthärte mmol/l	3.06	2.35
Gesamthärte °f	30.6	23.5
Calcium (Ca) mg/l	103	48.5
Magnesium (Mg) mg/l	11.9	27.7
Chlorid (Cl) mg/l	7.8	4.9
Nitrat (NO3) mg/l	17.7	6.6
Sulfat (SO4) mg/l	7.5	17.4
Nitrit (NO2) mg/l	nn	nn

### Erklärungen

ml	Milliliter	°f	Französische Grad
TE/F	Formazin-Trübungseinheiten	mg	Milligramm
		nn	nicht nachweisbar

Das Wasser aus der Quellfassung und dem Grundwasser wird vorbeugend mit einer Ultraviolet-Anlage (UV-Licht) behandelt.

## Die Geschichte einer 5G Antenne

Plötzlich wie aus dem Nichts stand in der Gewerbezone Chipf in Oberburg ein einzelnes, mit einer stattlichen Höhe versehenes Bauprofil!

Wir fragten uns, was kann das sein? Kurz darauf erspähten wir im Anzeiger ein Baugesuch von einem Schweizer Telekom Anbieter. Es soll in unmittelbarer Nähe von Wohnhäusern und Gewerbebetriebe eine 5G Antenne aufgestellt werden. Oha, sagten wir Anwohner und legten, wie es in einer Demokratie möglich ist, mit zahlreichen Unterschriften Einsprache gegen dieses Projekt ein!

Die Antwort kam prompt. Die Einsprachen wurden allesamt abgewiesen!

Trotz Warnung einer Expertengruppe legalisierte unsere zuständige Bundesrätin auf dem Verordnungsweg die Trickserien der Mobilfunkbetreiber! Dank eines Korrekturfaktors und der Grenzwerte dürfen 5G Antennen künftig 10 Mal so stark strahlen wie bewilligt! Ist das legitim oder wollen nur ein paar besorgte Bürger den Fortschritt der 5G Technik in Frage stellen?

Offenbar sind dem Arbeitgeber in unmittelbarer Nähe diese Strahlen egal. Was ist eigentlich mit dem Personal das quasi den ganzen Tag in unmittelbarer Nähe diesen ausgesetzt ist? Kommt die Wirtschaftlichkeit vor der Gesundheit?

Hätte es nicht einen idealeren Standort gegeben? In der Umgebung hat es viele Hügel in denen sich keine Häuser in der Nähe befinden.

Leider haben wir Einsprecher von Seiten der Gemeinde als Baubehörde keine Unterstützung erhalten. Das ganze Verfahren wurde an andere Stellen weitergeleitet!

Lieber Leser sehen Sie sich vor, falls in absehbarer Zeit in Ihrer Gemeinde eine solche Antenne aufgestellt werden sollte. Sind dann auch alle Abklärungen betreffend Standort, Strahlen und die gesetzlichen Vorgaben geprüft worden?

Es gibt Ortschaften die solche Projekte verhindern konnten. Wir leider nicht.

Ich wünsche ihnen eine strahlenfreie Zukunft.

Peter Aegerter

## Fragen zur Strahlenbelastung durch 5G-Antenne bleiben unbeantwortet

Der K-Tipp veröffentlicht die Aufweichung der Grenzwerte für 5G-Antennen (08/2021). «Neue 5G-Handy-Antennen müssen den Grenzwert künftig nur noch im Durchschnitt einhalten. Sie dürfen die erlaubte Sendeleistung zeitweise um das Zehnfache überschreiten.»

Zudem strahlt jede fünfte Antenne zu stark (K-Tipp 17/2021)

Daraufhin wird der Gemeinderat schriftlich angefragt bezüglich Kontrollmessungen und Messdateneinsicht.

In der Antwort (12.11.2021) wird die Abnahmemessung bei Inbetriebnahme erwähnt. «Eine erneute Strahlenmessung ist nur vorgesehen, wenn Änderungen an den Antennen vorgenommen werden». Sollten «Strahlenwerte während des Betriebs überschritten werden, erhält das Amt für Umwelt und Energie eine Meldung und leitet entsprechende Schritte ein.»

- Wie sollen ohne Messungen Überschreitungen festgestellt werden?

- Wie kann ohne Kontrollen der Vollzug der Grenzwertbestimmungen gewährleistet werden?

Gemäss AUE würden «die Messdaten nicht veröffentlicht, da in den Messdaten persönliche Daten erfasst sind.»

Während der Wissenschaftliche Dienst des Europäischen Parlaments im Dokument «Effects of 5G wireless communication on human health» auf die Risiken von 5G hinweist, dürfen wir hier nicht erfahren, welcher Strahlung wir – ungefragt wohlgermerkt! – durch Antennen ausgesetzt sind.

Sechs Fälle zu 5G-Antennen sind beim Bundesgericht hängig (Stand 12.2021).

Mobilfunkbetreiber und Ämter werben dennoch weiter für die neue 5G-Technologie und beteuern deren Unschädlichkeit.

- Wie glaubwürdig sind solche Aussagen bei gleichzeitiger totaler Intransparenz in Sachen effektiver Strahlenbelastung?

- Auf welcher rechtlichen Grundlage darf der Bevölkerung die Auskunft über die Strahlenbelastung verweigert werden?

Einzig die Frage, weshalb sich Vertreter einer Gemeinde mit bereits starken Strahlen-, Geruchs- und Lärmmissionen klar für einen weiteren Antennenbau ausgesprochen haben, kann sich jede/r selber beantworten.

Sarah Widmer

# Brennpunkt

## Liebe Leserin, lieber Leser,

wir freuen uns auf Ihre Meinung. Schreiben Sie uns Ihre Anregungen, Wünsche, Auf- und Absteller.

Zuschriften versehen Sie bitte mit Ihrem Namen, Vornamen, Ort und der Telefonnummer sowie dem Vermerk «Brennpunkt». Der Text ist auf maximal 2 000 Zeichen (inkl. Leerzeichen) zu begrenzen. In begründeten Fällen kann die Redaktion auf die Publikation verzichten.

Auf Zuschriften für die Rubrik «Brennpunkt» wird von den Behörden in der Regel keine Stellung bezogen. Sie können insbesondere auch nicht als Auftrag an die Behörden verstanden werden. Solche Bedürfnisse sind direkt an die zuständigen Stellen zu richten.

Unsere Adresse:

Gemeindeverwaltung Oberburg

Redaktion «Punkto Oberburg»

Emmentalstrasse 11, Postfach, 3414 Oberburg

oder per Mail [info@oberburg.ch](mailto:info@oberburg.ch)



## Kulturkommission Oberburg



Folgende Veranstaltungen können wir Ihnen ankündigen:

<b>Dorfreise</b>	<b>14.05.2022</b>
<b>Vereinsapéro</b>	<b>15.06.2022</b>
<b>Bundesfeier</b>	<b>01.08.2022</b>
<b>Foodfestival</b>	<b>19./20.08.2022</b>
<b>Dorfreise</b>	<b>22.10.2022</b>
<b>Füürabe</b>	<b>14. – 16.12.2022</b>
<b>Ehrungen</b>	<b>Verschoben auf das Jahr 2023</b>

Weitere Infos werden wir Ihnen zu gegebener Zeit im Anzeiger und auf [www.oberburg.ch](http://www.oberburg.ch) mitteilen.

## Aus der Baukommission

### Nächste Abfuhr-/Sammeldaten

*Hauskehricht Aussenbezirke*

Mittwoch, 20. April 2022

Mittwoch, 18. Mai 2022

Mittwoch, 15. Juni 2022

Mittwoch, 20. Juli 2022

Mittwoch, 17. August 2022

*Verschiebedatum Abfuhr Dorf*

Dienstag, 19. April 2022 (Ostermontag)

Dienstag, 7. Juni 2022 (Pfingstmontag)

*Papiersammlung*

Mittwoch, 11. Mai 2022 inkl. Rohrmoos

Mittwoch, 22. Juni 2022 inkl. Lauterbach

Mittwoch, 24. August 2022 inkl. Rohrmoos

Die Bereitstellung des Papiers erfolgt grundsätzlich an den gleichen Standorten wie der Kehricht.

*Altmittel- und Kartonsammlung*

Samstag, 23. April 2022, 08:00 – 11:00 Uhr,

Sammelstelle Chipf

Im Übrigen wird auf das Kehrichtinfoblatt 2022 verwiesen, welches im November 2021 sämtlichen Haushaltungen als Beilage im Punto 3 zugestellt wurde.

Baukommission Oberburg

## Blick Punkt

### Gewerbepäsentation im Punto

Mit dem «Blickpunkt» bietet der Gemeinderat dem Oberburger Gewerbe im Punto Oberburg jeweils eine Gratisplattform. Pro Ausgabe können sich ein bis zwei Gewerbebetriebe aus Oberburg vorstellen.

Wir wünschen uns spannende Beiträge über den Betrieb (Geschichte, Mitarbeiter, Produkte, Spezielles etc.) Es sollte kein reines Werbeinserat sein.

Interessierte Gewerbebetriebe können sich bei der Gemeindeverwaltung (info@oberburg.ch / 034 420 12 12) melden, wo sie über die weiteren Rahmenbedingungen informiert werden.

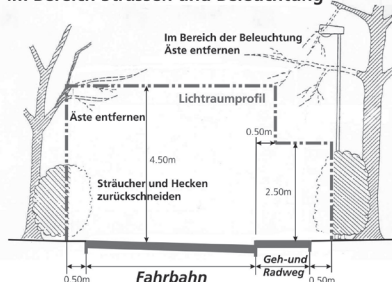
## Aufforderung zum Zurückschneiden von Hecken und Sträuchern

Bäume, Sträucher und Anpflanzungen, die zu nahe an Trottoirs/Strassen stehen oder in den Strassenraum hineinragen, gefährden alle Verkehrsteilnehmer.

Die Strassenanstösser werden ersucht, die Bepflanzungen an Strassen, Wegen und Grundstückzufahrten aus Sicherheits- und Haftungsgründen zurückzuschneiden.

Nach Art. 83 des Strassengesetzes (SG) und Art. 56 der Strassenverordnung (SV) ist das Lichtraumprofil der Strassen und Verkehrswege freizuhalten.

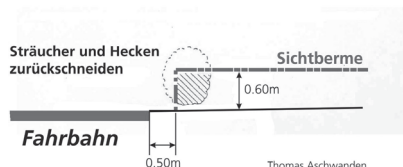
**Baum- und Sträucherschnitt im Bereich Strassen und Beleuchtung**



- Hecken, Sträucher, Anpflanzungen usw. müssen seitlich mindestens 50 cm Abstand vom Fahrbahnrand haben.
- Überhängende Äste dürfen nicht in den über der Strasse freizuhaltenen Luftraum von 4.50 m Höhe hineinragen.
- Über Geh- und Radwegen muss die Höhe von 2.50 m freigehalten werden.
- Die Wirkung der Strassenbeleuchtung darf nicht beeinträchtigt werden.

Bei gefährlichen Stellen, insbesondere bei Einmündungen, Kreuzungen, Grundstückzufahrten und Bahnübergängen ist ein ausreichender Sichtbereich freizuhalten.

### Baum- und Sträucherschnitt bei Kurven, Einmündungen und gefährlichen Strassenstellen



- Bepflanzungen inkl. Äste dürfen die Verkehrsübersicht nicht beeinträchtigen.
- Sichtfelder müssen nach dem Strassenbaugesetz und Normen der Schweizerischen Strassenfachleute VSS Norm 640 273 eingehalten werden.

Wir danken Ihnen, für das Zurückschneiden der Äste und Bepflanzungen gemäss obenstehendem Beschrieb. Im Verlaufe des Jahres müssen Rückschneidearbeiten nötigenfalls erneut auf das vorgeschriebene Lichtraumprofil vorgenommen werden.

Die Gemeinde wird bei nicht zurückgeschnittenen Bepflanzungen, welche für Verkehrsteilnehmende eine Gefahr bilden, die Arbeiten auf Kosten der Grundeigentümer, ausführen lassen.

Bei Fragen hilft Ihnen die Bauverwaltung Oberburg gerne weiter.

## Öffnungszeiten der Gemeindeverwaltung

Wochentag	Vormittag	Nachmittag
Montag	08.00 – 12.00 Uhr	13.30 – 18.00 Uhr
Dienstag	ganzer Tag geschlossen	
Mittwoch	ganzer Tag geschlossen	
Donnerstag	08.00 – 12.00 Uhr	geschlossen
Freitag	07.00 – 14.00 Uhr durchgehend geöffnet	

Abteilung	Tel. Nr.	Abteilung	Tel. Nr.
AHV-Zweigstelle	034 420 12 20	Finanzverwaltung	034 420 12 13
Anzeigerkontrolle	034 420 12 12	Fundbüro	034 420 12 12
Bauverwaltung	034 420 12 14	Gemeindeschreiberei	034 420 12 12
Einwohner- und		Sozialdienst	034 429 92 40
Fremdenkontrolle	034 420 12 12	Steuerbüro	034 420 12 13

Die Telefone werden auch während den geschlossenen Zeiten bedient.



Foto: Klaus Bangerter, Oberburg

Aus der Energie- und Wasserversorgung Oberburg

## Das Reservoir «Giebel» – Oberburgs Durstlöcher Nr. 1

Unsere Ansprüche an die Trinkwasserqualität und die Versorgungssicherheit sind hoch. Damit die Bewohnerinnen und Bewohner Oberburgs jederzeit sauberes Trinkwasser geniessen können, werden unsere Quelle, das Pumpwerk, die Reservoirs und Schächte regelmässig inspiziert, gereinigt und gewartet. Zusätzlich zu den vom

Kanton vorgeschriebenen Qualitätskontrollen entnehmen wir regelmässig eigene Wasserproben und lassen diese durch ein unabhängiges, anerkanntes Labor auswerten.

Das Reservoir «Giebel» ist eines von 2 Reservoirs der Energie- & Wasserversorgung Oberburg. Seit über 100 Jahren – das verrät die Tafel über dem Eingang – werden hier um die 1'000 m<sup>3</sup> Wasser gespeichert. 1998 wurden sowohl das Gebäude als auch die darin untergebrachte Anlage umfassend saniert. Diesen Winter wurde der alte

Zaun rund um das Wasserreservoir ersetzt. Er soll das Areal vor Wildtieren, unbefugtem Betreten und Verunreinigung schützen. Doch was passiert eigentlich im Reservoir «Giebel» und weshalb ist es von zwei Hügeln umgeben? Wir nehmen das 100-jährige Bestehen zum Anlass, um Ihnen das Reservoir etwas näher vorzustellen.

Im Reservoir «Giebel» befinden sich, unterhalb der beiden gut erkennbaren Hügel links und rechts vom Gebäude, zwei grosse Wasserspeicher à 500 m<sup>3</sup>. Hier wird das Wasser aus dem



Foto: Klaus Bangerter, Oberburg



Foto: Klaus Bangerter, Oberburg



Foto: Energie- und Wasserversorgung Oberburg





Foto: Energie- und Wasserversorgung Oberburg

Grundwasser-Pumpwerk «Tschamerie» sowie aus der Quelle «Freudigen» zusammengeführt und gespeichert. Über grosse Transportleitungen wird das Wasser zunächst in die einzelnen Quartiere geführt und schliesslich über ein feines Leitungsnetz bis hin zu den einzelnen Haushalten und Hydranten verteilt.

Damit in einem Brandfall genügend Wasser für die Löscharbeiten zur Verfügung steht, müssen in jedem der beiden Speicher permanent mindestens 175 m<sup>3</sup> Wasser verfügbar sein. Auf diese sogenannte Löschwasserreserve kann im Brandfall über das Hydranten-Netz zugegriffen werden.

Mit dem in den Reservoirs «Giebel» und «Hohwacht» gesammelten Wasser aus der Quelle «Freudigen» und dem Grundwasser-Pumpwerk «Tschamerie», kann der Wasserbedarf Oberburgs inkl. der nötigen Löschwasserreserve problemlos gedeckt werden. Sollte trotzdem einmal zusätzliches Wasser benötigt werden, sorgt die im Jahr

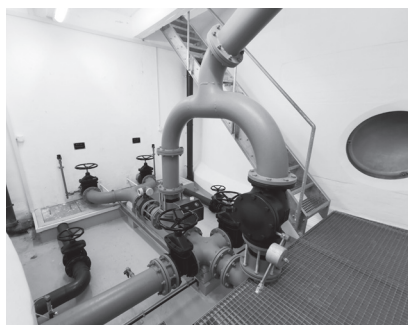


Foto: Energie- und Wasserversorgung Oberburg

2020 gebaute Verbindungsleitung zwischen dem Versorgungsnetz der Energie- und Wasserversorgung Oberburg und dem Versorgungsnetz der Localnet AG in Burgdorf automatisch für den erforderlichen Wassernachschub.



## Anzeiger Region Burgdorf – Inseratannahmestelle

Haben Sie eine Wohnung zu vermieten, eine Stelle zu vergeben oder Ihr Verein feiert ein grosses Fest und wollen dafür ein Inserat aufgeben? Dann ist der Anzeiger Burgdorf genau das Richtige!

Ihr Inserat kann bei der Gemeindeverwaltung Oberburg brieflich, per E-Mail oder telefonisch aufgegeben werden. Annahmeschluss ist jeweils am Montag um 17.00 Uhr (Ausnahme Feiertage):

Inseratannahmestelle Oberburg  
Herr Hansjürg Wiedmer  
Postfach 166, Emmentalstrasse 11  
3414 Oberburg  
Tel. 034 420 12 12 / [anzeiger@oberburg.ch](mailto:anzeiger@oberburg.ch)

Weitere Informationen finden Sie unter [www.anzeigerburgdorf.ch](http://www.anzeigerburgdorf.ch) oder kommen Sie vorbei und wir beraten Sie gerne persönlich am Schalter der Gemeindeverwaltung.

## Einladung zum Seniorenanlass: «Gelassen älter werden»

Für's Ghör uf d'Stör...  
Bewegt ins Alter...  
Ergänzungsleistungen kurz erklärt...

Informieren, austauschen und Fragen stellen; ein Nachmittag für interessierte Seniorinnen und Senioren.

**Mittwoch, 18. Mai 2022**  
**Seniorenzentrum Oberburg**  
**14.00 bis ca. 16.30 Uhr**

Eine kleine Verpflegung wird von der Gemeinde offeriert.  
Begrüssung: Marion Sägesser, Gemeinderätin, Sozialkommission

### Vorträge:

Johanna Steiner, Hörsystemakustikmeisterin, HörAide GmbH, Oberburg  
Annemarie Berger-Straub, Dipl. Pflegefachfrau / Kinaesthetics-Trainerin, Spitex Burgdorf-Oberburg  
Margret Streit, Sozialarbeiterin MA, Pro Senectute Kanton Bern

Sozialkommission Oberburg

## Ihr Recht auf Ergänzungsleistungen zur AHV/IV

Ergänzungsleistungen zur AHV/IV helfen, die minimalen Lebenskosten zu decken. Zusätzlich können Krankheits- und Behinderungskosten vergütet werden. Im Kanton Bern werden Ergänzungsleistungen durch die Ausgleichskasse des Kantons Bern ausgerichtet.

### Wer kann Ergänzungsleistungen beziehen?

Einen Anspruch auf Ergänzungsleistungen (EL) hat, wer

- eine Rente der AHV, eine Rente der IV, eine Hilflosenentschädigung der IV oder während mindestens sechs Monaten ein Taggeld der IV erhält,
- in der Schweiz Wohnsitz und tatsächlichen Aufenthalt hat,
- Bürgerin oder Bürger der Schweiz oder eines EU/EFTA-Mitgliedsstaates ist, oder als Ausländerin oder Ausländer seit mindestens zehn Jahren ununterbrochen in der Schweiz lebt. Für Flüchtlinge oder Staatenlose beträgt diese Frist fünf Jahre,
- über ein Reinvermögen unterhalb der Vermögensschwelle von CHF 100 000 bei alleinstehenden Personen, CHF 200 000 bei Ehepaaren und CHF 50 000 bei rentenberechtigten Waisen und bei Kindern, die einen Anspruch auf eine Kinderrente der AHV oder IV begründen, verfügt.

### Wo können Ergänzungsleistungen beantragt werden?

Wer Ergänzungsleistungen beantragen will, muss bei der AHV-Zweigstelle seiner Wohngemeinde ein Anmeldeformular einreichen.

### Welche Angaben müssen bei der der EL-Anmeldung gemacht werden?

Im Rahmen der individuellen Abklärungen zum Bezug von Ergänzungsleistungen sind alle Auskünfte über die Einkommens- und Vermögensverhältnisse zu erteilen. Hierzu gehören auch Angaben über ausländische Einkünfte und Vermögenswerte.

### Wie hoch sind die Ergänzungsleistungen?

Die Höhe der Ergänzungsleistungen ist individuell und ergibt sich aus der Gegenüberstellung von Einnahmen und Ausgaben.

Übersteigen die Ausgaben die Einnahmen, besteht grundsätzlich Anspruch auf Ergänzungsleistungen.

### Welche Ausgaben werden anerkannt?

Als wichtigste Ausgaben werden bei Personen, welche Zuhause leben, ein fixer Betrag für den allgemeinen Lebensbedarf sowie ein Maximalbetrag für die Wohnungsmiete anerkannt.

Bei Personen, die dauernd oder längere Zeit in einem Heim oder Spital leben, werden die Tages- und Nachtgeld sowie ein pauschaler Betrag für persönliche Auslagen berücksichtigt.

Bei allen Personen wird zudem die effektive Krankenkassenprämie für die Grundversicherung berücksichtigt, maximal jedoch die sogenannte Durchschnittsprämie.

### Welche Einnahmen werden angerechnet?

Zu den wichtigsten Einnahmen zählen alle Renteneinkünfte, allfällige Erwerbseinkommen, Vermögenserträge, Familienzulagen und familienrechtliche Unterhaltsbeiträge.

### Welche Krankheits- und Behindernungskosten werden rückerstattet?

Sind die Anspruchsvoraussetzungen zum Bezug von EL erfüllt, können auch Krankheits- und Behinderungskosten vergütet werden. Rückerstattet werden unter anderem Zahnbehandlungen oder Kosten für Pflege, Hilfe, Betreuung und Hilfsmittel sowie die Kostenbeteiligung der obligatorischen Krankenpflegeversicherung (Franchise und Selbstbehalt).

### Werden EL-Bezüger von den Radio- und TV-Gebühren befreit?

Personen, welche EL beziehen, müssen keine Radio- und Fernsehgebühren bezahlen. Sie können sich bei der Erhebungsstelle für Radio- und Fernsehgebühren von der Gebührenpflicht befreien lassen.

### Weitere Informationen

Weitere Informationen erhalten Sie auf unserer Webseite unter [www.akbern.ch](http://www.akbern.ch).

Kostenlose Auskünfte und alle amtlichen Formulare sowie Merkblätter erhalten Sie auch bei den AHV- Zweigstellen.

Ausgleichskasse des Kantons Bern  
Stand 2022

## Rotkreuzfahrdienst

Freiwillige fahren Menschen mit eingeschränkter Mobilität zum Arzt, zur Therapie, zum Spital oder zum Coiffeur. Individuell und persönlich begleitet von Tür zu Tür.

### Tarife

Es werden mindestens 10 Kilometer verrechnet.

*Fabrgäste ab 62 Jahren* Fr. 1.20/km

*Fabrgäste unter 62 Jahren*

*oder Institutionen* Fr. 1.80/km

*Vermittlungspauschale* Fr. 2.–/Auftrag

Mögliche zusätzliche Kosten: Spesen und Parkgebühren oder Verpflegung.

Alle Preise inklusive Mehrwertsteuer, Preisänderungen vorbehalten.

Sozialrabatt SRK auf Anfrage.

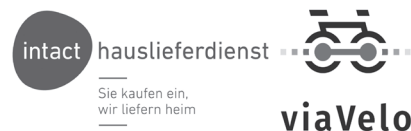
Rufen Sie uns an: Telefon **034 422 00 35**

Montag bis Freitag:

8.00 – 11.30 Uhr, 13.30 – 16.00 Uhr

[fabrdienst-emmental@srk-bern.ch](mailto:fabrdienst-emmental@srk-bern.ch)

Weitere Infos: [www.srk-bern.ch/fahrdienst](http://www.srk-bern.ch/fahrdienst)



## Einkaufen. Liefern lassen. Via App.

Einkaufen in Oberburg war noch nie bequemer. Im Aldi, Coop Bau und Hobby sowie Coop Lebensmittel können Sie Ihre Einkaufstaschen an der gekennzeichneten Annahmestelle abgeben und via App scannen.

Wir liefern sie Ihnen mit unseren E-Bikes nach Hause.

Zum Preis von CHF 4.00 pro Lieferung oder im Jahresabo für CHF 200.00.

App «ViaVelo» downloaden, einmalig registrieren und loslegen.

Infos: [www.wir-bringens.ch](http://www.wir-bringens.ch)





## Wuchemärit Oberburg

### Saisonstart 7. Mai 2022

Mai – November  
**Immer samstags von 8.00 – 11 Uhr**  
 an der Progressastrasse  
 Mir fröie üs uf öich!  
 D'Märitfroue



## Brockenstube

### Brocki-Fest

**Samstag, 11. Juni 2022**  
 10.00 – 16.00 Uhr

Brockenstube bis Kirchgemeindehaus, Kirchgasse 11, Oberburg

Verkauf Brockiware / Kaffeestube / Chäsbrägu / Hotdog  
 Rösslispiel / Kinderschminken / Geschichten für Kinder / Musik und vieles mehr!

Das Brocki Team und der Gemeinnützige Frauenverein freuen sich auf Ihren Besuch



## Ornithologischer Verein Oberburg

### Zwirbeln und Gartenfest mit Jungtierschau

**Sonntag, 12. Juni 2022, Schulhaus Oberburg**  
 Ab 11.00 Uhr Festwirtschaft  
 Ab 13.00 Uhr Zwirbeln

Schöne Preise wie Blumen, Backwaren und Käseplatten.



## FC Blau-Weiss Oberburg

### Bierwanderung

**Samstag, 18.06.2022, ab 10.00h bis Open End**

5 Brauereien aus der Region bringen ihr Bier mit. Sei mit dabei und kaufe jetzt dein Ticket für ein tolles Wandererlebnis..Lass dich überraschen!

Weiter Infos und Tickets unter:  
<https://blau-weiss-bierwanderung.jimdosite.com>



## Veranstaltungskalender

- April**
- 14./16. **Theatervorstellungen** Aula
  - 20. Theaterverein Oberburg
  - 22./23. **Theatervorstellungen** Aula
  - 22. Theaterverein Oberburg
  - 25. **Eltern-Kind-Café** a. Stöckernschulh.
  - Einwohnergemeinde Oberburg
  - 27. **Zmorge** Kirchgem.haus
  - Gemeinnütziger Frauenverein
- Mai**
- 2. **Gemeindeversammlung** Aula
  - Einwohnergemeinde Oberburg
  - 7. **Jahreskonzert** Mezwan
  - Brassband Emmental
  - 9. **Mitgliederversammlung** Aulaanbau
  - Schwellenkorporation Oberburg
  - 14. **Dorfreise**
  - Kulturkommission Oberburg
  - 23. **Eltern-Kind-Café** a. Stöckernschulh.
  - Einwohnergemeinde Oberburg
  - 28. **UBS Kids Cup – «Die schnellsten Oberburger»** Schulhausareal
  - Turnverein Oberburg
- Juni**
- 11. **Brockifest** Kirchgem.haus
  - Gemeinnütziger Frauenverein
  - 12. **Zwirbeln und Gartenfest** Schulhausareal
  - Ornithologischer Verein Oberburg
  - 15. **Vereinsapéro** Aula
  - Kulturkommission Oberburg
  - 18. **Bierwanderung**
  - FC Blau-Weiss Oberburg
  - 19. **2. Poetry Slam-Matinée** Kirchgem.haus
  - Verein Kultur in Oberburg KinO
  - 20. **Eltern-Kind-Café** a. Stöckernschulh.
  - Einwohnergemeinde Oberburg
- August**
- 1. **Bundesfeier** Areal Steingrube
  - Kulturkommission Oberburg
  - 19./20. **Foodfestival** Schulhausareal
  - Kulturkommission Oberburg
- September**
- 3. **Emmentaler Tanzabend** Mezwan
  - Trachtengruppe Oberburg
  - 9. **EMC Emmental March Contest** Schulhausareal
  - Musik Frohsinn Oberburg
- Oktober**
- 22. **Dorfreise**
  - Kulturkommission Oberburg
- November**
- 4./5. **Jodlerkonzerte** Mezwan
  - Jodlerklub Oberburg
  - 21. **Gemeindeversammlung** Aula
  - Einwohnergemeinde Oberburg
- Dezember**
- 14.-16. **Füürabe im Advent** Schulhausareal
  - Kulturkommission Oberburg
- Anlässe für Seniorinnen und Senioren**
- Mai 2022**
- 18. **«Gelassen älter werden»** Seniorenzentrum
  - Sozialkommission Oberburg
- Veranstaltungen können uns jederzeit persönlich am Schalter der Gemeindeverwaltung, per Mail (info@oberburg.ch) oder telefonisch (034 420 12 12) mitgeteilt werden. Sie werden ebenfalls im Veranstaltungskalender unserer Internetseite [www.oberburg.ch](http://www.oberburg.ch) **kostenlos** aufgeschaltet.

SPITEX-Zentrum  
Burgdorf-Oberburg  
Farbweg 11,  
3400 Burgdorf, [spitexburgdorf.ch](http://spitexburgdorf.ch)



## Unsere Dienstleistungen:

- Pflege
- Pflegeberatungen
- Behandlungs- und Körperpflege
- Psychiatrische Pflege
- Wundpflege
- Inkontinenzberatung
- Palliative-/Onkologische Pflege

Palliative Begleitung  
Unterstützung pflegender Angehörige  
Spitex-Home – Raumpflege und mehr  
Spitex 7x24 – Betreuung rund um die Uhr  
Fachgeschäft für Hilfsmittel

Pflegetätigkeiten an 7 Tagen/Woche,  
Spitex Klienten 24-h-Pikeettdienst  
Tel.: 034 420 29 29 / [www.spitexburgdorf.ch](http://www.spitexburgdorf.ch)



**Schweizerisches Rotes Kreuz**  
Kanton Bern  
Region Emmental



## Gesucht: Tagesfamilien Tagesmütter

für Stunden-, Halbtages- oder Ganztages-  
Betreuung von Kindern aus Oberburg  
im Alter von 1–12 Jahren.

Tagesfamilien SRK  
SRK Kanton Bern, Region Emmental  
Lyssachstrasse 91,  
3400 Burgdorf, Tel. 034 420 07 73  
Montag – Freitag, 08.30 – 11.00 Uhr  
[tagesfamilien-emmental@srk-bern.ch](mailto:tagesfamilien-emmental@srk-bern.ch)  
[www.srk-bern.ch/emmental/tagesfamilien](http://www.srk-bern.ch/emmental/tagesfamilien)

## Brockenstube Oberburg bei der Kirche



Kirchgasse 11, Oberburg

### Öffnungszeiten:

Jeden Mittwoch  
von 13.30 – 16.00 Uhr und  
jeden letzten Samstag im Monat  
von 10.00 – 13.00 Uhr

Sommerpause im Juli!

Gemeinnütziger Frauenverein Oberburg  
[gfv-oberburg.ch](http://gfv-oberburg.ch)

## Willkommen bei «Essen auf Rädern»

dem kompetenten Mahlzeitendienst für die  
Gemeinden Heimiswil und Oberburg.

Wir liefern Ihnen nach Ihren Wünschen ein  
frisch zubereitetes Mittagessen direkt auf Ihren  
Tisch. Unsere Gerichte werden täglich, auch an  
Wochenenden und Feiertagen, an die gewünschte  
Adresse ausgeliefert. Sie bestimmen, an welchen  
Tagen Sie bedient werden möchten. Auch kurz-  
fristige Reservationen sind möglich.

Freundliche Mitarbeitende fahren die Gerichte  
heiss und servierbereit zu Ihnen nach Hause.  
Lassen Sie sich von unserem Küchen-Team jeden  
Tag aufs Neue verwöhnen.

Wir freuen uns auf Ihren Anruf.

Seniorenzentrum Oberburg  
Krieggasse 12, 3414 Oberburg  
Tel: 034 427 72 27

[info@seniorenzentrum-oberburg](mailto:info@seniorenzentrum-oberburg)

Mütter- und Väterberatung  
Kanton Bern



Beratungsstelle Burgdorf  
Poststrasse 9, 3400 Burgdorf  
031 370 00 20 | [geschaeftsleitung@mvb-be.ch](mailto:geschaeftsleitung@mvb-be.ch)

Das kostenlose Beratungsangebot der Mütter- und  
Väterberatung rund um Gesundheit, Entwicklung  
und Erziehung richtet sich an Familien mit Kin-  
dern ab Geburt bis zum vollendeten 5. Lebensjahr.

Mehr zu den verschiedenen Beratungsangebo-  
ten in unserer Gemeinde oder in der Nähe finden  
Sie unter [www.mvb-be.ch](http://www.mvb-be.ch)



## EMMENTAL-OBERAARGAU

Pro Senectute Emmental-Oberaargau  
Lyssachstrasse 17, 3400 Burgdorf

Unsere Dienstleistungen:

- Sozialberatung
- Beratung von Angehörigen
- Mediative Konfliktberatung
- Informationsstelle zum Thema Alter
- Hilfen zu Hause (Administrationsdienst,  
Begleit- u. Unterstützungsdienst, Steuerer-  
klärungsdiens)
- Seniorenferien
- Sport und Kursangebote

Telefon 034 420 16 50  
Montag – Freitag von 7.30 – 12.00 / 14.00 – 17.00  
Uhr. Übrige Zeit Anrufbeantworter.  
[www.region-eo.ch](http://www.region-eo.ch)

## Schluss Punkt

### Einladung der Bevölkerung

Unter dem Motto «Dorfreisen» möchte  
die Kulturkommission der Bevölkerung  
die Aussenbezirke bzw. weniger vertrau-  
te Gebiete mit ihren Besonderheiten ein-  
wenig näherbringen und die Gelegenheit  
bieten, mit anderen Leuten aus Oberburg  
bei einem offerierten Zvieri in Kontakt  
zu treten.

Die 17. Dorfreise findet **am 14. Mai  
2022** statt. Ziel wird das «Tannenhüsli»,  
der südlichste Punkt von Oberburg sein.

Eingeladen sind alle Oberburgerin-  
nen und Oberburger. Neuzuzüger sind  
ebenso herzlich willkommen wie Kinder.

Wir freuen uns wiederum auf eine  
wunderbare Wanderung!

Kulturkommission Oberburg